

REMINISCENCE

ALOJZ DRAHOŠ

SOCHY
PLASTIKY
RELIÉFY
MEDAILY





akad. soch. ALOJZ DRAHOŠ, PhD

Jubilejná výstava

REMINISCENCIE

Bratislava
Galéria Slovenskej výtvarnej únie
Galéria UMEĽKA
Dostojevského rad 2
18. 2. – 2. 3. 2014

Sochy/Plastiky/Reliéfy/Medaily

Improvizovaný ateliér študentského modelovania

Kurátor výstavy a autor textu: PhDr. Bohumír Bachratý, CSc.
Jazyková úprava: Mgr. Oľga Drahošová
Fotografie a dizajn: Ján Hladík, QEP
Tlač: Tlačiareň Durlák, Senica

Predná strana obálky/ Front cover page:

Virtuóz/Virtuoso, detail

Zadná strana obálky/Back cover page:

Dotyk II/Touch II., bronz, 3 kusy, ϕ 33 cm, 2010

Nevesta /Bride, terakota/terracotta, 62 cm, 2013

Prienik II./Penetration II., detail, mramor/marble, 22,6 x 14,8 cm, 2011 →→

SOCHÁR ALOJZ DRAHOŠ

Jubilejná výstava umelca k šesťdesiatke. Konečne veľký výber z jeho rozsiahleho diela v Bratislave. V jeho rámci jubileum sochára narodeného 11. apríla 1954 v Zohore na Záhorí. Prezentácia hlavných okruhov, disciplín, materií, myšlienok i ducha, obsahu a foriem jeho tvorby. Sochy, plastiky, medaily, plakety, reliéfy. Drevo, kameň, keramika. Ťažiskové bronzы. Nerez a kombinácie materiálov a technológií. Nosné témy a inšpirácie: Človek, ľudská postava a figúra. Ľudská existencia, zmysly a citový život. Vedomie a bytie človečiny človeka v človeku. K tomu aj príroda. V sochárstve vzácna krajina, jej fragmenty i celky. Niečo zo sveta flóry, stromy, kvety, trávy... K tomu aj architektonické, symbolické motívy – brány, mosty, veže, okná. A opäť človek a ľudia. Ich vertikály a horizontály, oblúky i uzly, tváre, oči a ruky. To všetko v podobách a formách sochárstva moderného realizmu rôznej štylizácie, sochárskeho zobrazovania, výrazu a rozprávačstva, ale aj v symbolike a v znakoch. V sugestívnych, mnohovýznamových podobenstvách a posolstvách. A výsledok? Neuveriteľne široká polarita tvorby. Hĺbka a mágia duše a tela sôch a plastík, a dlaní reliéfov, medailí. V každom z týchto diel jemné a citlivé, zároveň pevné a isté dotyky. Modelovanie a modelácia. Energia, sila a neha. Kladný náboj. Vitalita života diel. Vôňa dreva. Lesk i drsnosť glazovanej a pálenej keramiky. Zvuk zvonov v bronzoch. Zrkadlá reliéfov. Rub aj líc medailí. A daň z nich? Možno trochu aj Bohu a trochu aj cisárovi. Hlavne však archetypovému a večnému kultu sochárskeho umenia. Umenia dotykov a oživovania hmoty. Umenia, ktoré je v tichu, pokore i v zápase viditeľným zázrakom i pravdou stvorenia. Stvorenia – spojenia rúk, citu a myšlienok s materiálom. Stvorenia a tvorby v ateliéri i na dvore domu v rodnej obci Zohor. Tvorby, ktorá iste súvisí aj s dlhoročnou pôsobnosťou A. Drahoša na Katedre výtvarnej výchovy Pedagogickej fakulty Univerzity Komenského v Bratislave. Tvorby – stvorenia – splývania – prelínania – spolužitia inšpirácií, reality, fantázie, citov a rozumu v sochárskej látke a hmote. Hmote a materii, ktorá žije životom ducha diela. Ktorá je ukotvená a zároveň slobodná v čase i v priestore dneška i blízkej a vzdialenej budúcnosti. Aj k nej smeruje tvorba a diela Alojza Drahoša. AD. A.D., dnes, v roku Pána.

Doterajšie samostatné výstavy A. Drahoša boli menšie, individuálne prezentácie výberu z tvorby, okrem posledných výstav v Galérii M. A. Bazovského v Trenčíne a Bratislave (2010). V skromných katalógoch (skladačkách) týchto expozícií čítame, že A. Drahoš do slovenského sochárstva „vstúpil cez štúdiá u prof. L. Korkoša na Strednej škole umeleckého priemyslu a prof. J. Kulicha na Vysokej škole výtvarných umení v Bratislave. Bolo to cez roky hľadania vlastnej cesty a kryštalizácie prejavu na báze figurácie, expresívnosti, imaginácie a abstrakcie”.¹ Pripomína sa tiež jeho príslušnosť ku „generácii sochárov s jasne formulovaným programom. V jeho tvorbe fascinácia bronzom a kameňom, kontrasty mäkkých a poddajných foriem s ostrými geometrickými tvarmi a cit pre textúru a štruktúru povrchu ako aj harmonická jednota diel a v nich, ako určujúci atribút pohyb, dynamika, plynutie času a syntéza pokoja a pohybu vedúca v konečnom dôsledku ku kráse a harmónii”.² Jarmila Bencová píše o „tvorbe v stopách sochárskeho školenia, o premýšľaní v hmote, experimentoch, o mohutnom skulptívnom duchu abstraktných foriem i archetypálnych pratvarov bližšie neurčitých, avšak silných tém, nie nepodobných rituálnym, náboženským amuletom. Pripomína aj barok a energetické divadlo i filozofické kontexty tvorby – Heidegger, Deleuze”.³ Novším obohatením interpretácie tvorby A. Drahoša je text Aleny Hejlovej v katalógu výstavy v Trenčíne, 2010. Text vyzdvihuje „jednotu tvorivých zámerov podmienených silným citovým založením, talentom a názorovou vyrovnanosťou umelca, ktorý ovláda expresívno formovo-výrazový aparát: tvarovú a objemovú deformáciu, vzrušený kontrast a napätie lineárneho a tvarového, plošného a objemového, hmotného a priestorového. K tomu aj riešenie permanentného problému hmota – pohyb – svetlo, barokizujúce rezíduá a imaginatívna sila nekonvenčného vyjadrenia. V okruhu figurálnej tvorby je to predovšetkým zobrazenie ženy ako



¹ Ľubomír Kulich v texte skladačky k výstave A. D. „Plastika”, Nitra 1987

² Ladislav Hrnčírik v texte skladačky k výstave A. D. „Sochy”, Bratislava 2002

³ Jarmila Bencová v texte skladačky k výstave A. D. „Hľadanie tvaru”, Bratislava 2008

fyzickej bytosti naplňajúcej ľudský zmysel sugestívnej a neraz evokujúcej magickú Venušu i oslavu ženstva ako symboliky tajomstva života, počiatku a zániku, zrodenia i skonu, plodenia a úrodnosti...“⁴

Genéza a kryštalizácia sochárskej tvorby A. Drahoša začínala však s vrodenným a nadobudnutým „kapitálom“ jeho sochárskej kreativity. S cítením a myslením, talentom a modelačnými schopnosťami. S kontaktom a dialógom s archetypovými materiálmi sochárstva, s hlinou, drevom i kameňom. Hlavne s modeláciou v hline, na ktorú nadväzuje jeho skutočne majstrovské ateliérové odlievanie a definitívna úprava bronzov voľných plastík malého a stredného formátu (30 až 100 cm výšky), medailí, reliéfov a plakiet. Profesionálne začiatky boli prirodzene spojené s rokmi štúdií i s pôsobnosťou jeho sochárskych pedagógov. Najskôr to bol na bratislavskej Strednej škole umeleckého priemyslu Ludwik Korkoš, potom na Vysokej škole výtvarných umení prof. Ján Kulich.⁵ V rokoch štúdií sa rodilo aj generačné zoskupenie, povedomie a neskorší generačný kontext slovenských sochárov narodených v rokoch 1950 – 1960.⁶

Po absolvovaní vysokoškolských štúdií (1981) sa A. Drahoš zúčastňuje v rokoch 1982-89 prvých kolektívnych výstav mladých i výtvarníkov Západoslovenského kraja v Bratislava, Nitre, Nových Zámkoch, ale aj v Prahe, Prešove... Vtedy začína aj jeho prvá pedagogická prax asistenta na VŠVU (1983-90). Stáva sa členom Zväzu slovenských výtvarných umelcov, po roku 1989 nástupníckej Slovenskej výtvarnej únie (SVÚ), Združenia výtvarných umelcov západného Slovenska, neskôr aj Umeleckej besedy slovenskej, Združenia medailérov Slovenska a Spoločnosti voľných výtvarných umelcov. Rodná obec Zohor, Malacky a Bratislava sú pre neho aj mladú rodinu miestom jeho života, práce a tvorby. V pedagogickej činnosti pokračuje potom krátko na Základnej umeleckej škole v Bratislave (Dúbravka, 1991-92). Od roku 1992 je to Katedra výtvarnej výchovy Pedagogickej fakulty UK v Bratislave, kde získal vedecko-akademickú hodnosť PhD. (2005), v rokoch 2008-13 bol vedúcim katedry a pôsobí tu aj v súčasnosti. Improvizovaný malý



Klaun I./Clown I., mramor/marble, 82 cm, 2011
Torzo/Torso, mramor/marble, 76 cm, 2012 →

⁴ Alena Hejlová v texte katalógu výstavy A.D. „Hľadanie tvaru“, Trenčín 2010

⁵ Ludwik Korkoš (1928 Czarna Gora – 1992 Bratislava) absolvoval v roku 1951 Vysokú školu umeleckopriemyslovú v Prahe, prof. J. Wagner. V rokoch 1953-81 pôsobil ako profesor na škole umeleckého priemyslu ŠUP v Bratislave, odbor rezbárstva, dizajn a tvarovanie dreva. Ján Kulich (1930 Zvolenská Slatina), absolvoval v roku 1951 Akadémiu výtvarných umení v Prahe, prof. O. Španiel. Bol viacnásobným rektorom Vysokej školy výtvarných umení v Bratislave a profesorom figurálneho sochárstva, 1959-1989.

⁶ Počas rokov štúdií už na Škole umeleckého priemyslu a potom na Vysokej škole výtvarných umení sa stretli viacerí budúci sochári, dnes už predstavitelia zrelej strednej generácie, umelci narodení v 50. rokoch 20. storočia. Pre komplexnejšiu informáciu a v katalógoch A.D. uvádzame po prvýkrát ich mená. V roku 1951 sa narodili P. Gáspár, J. Höger, J. Hoffstädter, M. Lettrich. 1952: G. Gáspárová-Illésiová, M. Rudavský. 1953: V. Durbák, V. Farkaš, Š. Koval, Z. Majerčák, S. Mikuš, M. Žitňan. 1954: A. Drahoš, Š. Hudzík, L. Sabo, P. Strassner †2010, J. Korkošová. 1955: M. Kosmel, J. Lipcsey. 1956: J. Mag, P. Nižňanský. 1957: J. Čutek, M. Pribiš, L. Šichman, J. Šramka. 1959: O. Bachorík, J. Hobor, I. Mosný, R. Trizma. 1960: J. Mundier.



⁷ Maliarske performancie sú známe v Európe aj u nás po roku 1950. „Ateliér“ na svojej výstave ponúkol A. Drahoš niektorým poslucháčom katedry výtvarnej výchovy, ktorí tu počas výstavy modelujú svoje plastiky.

⁸ S menom Martina Benku (1888-1971), rodáka z Kiripolca/Kostolišta pri Malackách, možno pripomenúť aj ďalšie kontexty regiónu Záhoria s počiatkami našej výtvarnej moderny. Popri maliaroch zakladateľskej generácie M. Benkovi, to boli aj maliari a dlhoroční pedagógovia VŠVU Ján Želibský (1907 Jablonové – 1997 Bratislava) a prvý rektor VŠVU Ján Mudroch (1909 Sotiná – 1968 Bratislava). Boli tu však aj nemenej významné osobnosti z keramiky a sochárstva. Ľudový džbánkar a keramik Ferdiš Kostka (1878-1951) zo Stupavy a v jeho príbuzenstve skutočný zakladateľ moderného slovenského sochárstva a tiež kmeňový profesor VŠVU Jozef Kostka (1912-1996). Rodákom z obce Zohor bol aj menej známy maliar, grafik a pedagóg Alojz Struhár (1892-1968). V obci sa narodil a v mladých rokoch vyrastal aj jeden z našich najvýznamnejších výtvarných umelcov a intelektuálov i humanistov Albín Brunovský (1935-1997). Grafík, ilustrátor a maliar, tiež dlhoročný špičkový pedagóg – profesor na bratislavskej Vysokej škole výtvarných umení. Európska i svetová osobnosť umenia fantazijného realizmu a poézie, lyriky i rozprávačstva výtvarného umenia nadčasových hodnôt a významov. Zo Zohora pochádzajú viacerí absolventi vysokoškolského a stredoškolského výtvarného štúdia: A. Štefek, V. Cabadaiová, J. Hladík, M. Kimlička, V. Zálesňák.

ateliér jeho poslucháčov „zakomponoval“ A. Drahoš aj na svoju jubilejnú výstavu.⁷ Uznaním jeho ranej tvorby bola Cena Slovenského fondu výtvarných umení (1978), Cena rektora VŠVU (1979) a absolventská Cena Martina Benku (1981).⁸

V roku 1987 usporiadal A. Drahoš aj prvé individuálne výstavy – Myjava, Nitra. Častejšie prezentoval tvorbu na výstavách Združenia výtvarných umelcov západoslovenského kraja, výstavách pedagógov VŠVU i Pedagogickej fakulty. Boli to aj výstavy medailérskej tvorby. Od roku 1996 aj výstavy prestížnej svetovej organizácie medailérov FIDEM – Švajčiarsko, Nemecko, Francúzsko, Portugalsko, USA, Fínsko a Veľká Británia.

Od roku 1987 sa v tichom sústreďení ateliérovej práce (bez zbytočných vonkajších „efektov“), rozvíja a rastie jeho komorná tvorba. Dôležité sú aj postupne dokonalejšie pracovné podmienky a technologic-ko-materiálne zázemie: Depozit čakajúceho kameňa a dreva, hlina, keramická pec, tavenie a odlievanie bronzov, rezanie a zváranie kovov, experimenty so sklom, sprievodné kreslenie a v posledných rokoch aj hľadajúca maľba.

Východiskom a širokým i plodným poľom inšpirácií i tematicko-motivických podnetov je už spomínaná „báza figurácie“. Inak povedané (a Stanom Štepkom definovaná) človečina človeka. Krásna, zložitá a osudová. Pre sochára aj tvorivý „záväzok a úväzok“ jeho citu, myslenia, praxe a filozofie. V jej rámci stretáme variácie niektorých gréckych, antických tém – Fénix, Nymfa, Niké, Ikaros. Z kresťanskej ikonografie je to téma utrpenia evokujúca ukrižovanie. S tým súvisí aj jedinečný súbor Krížová cesta I.-XIV. (plakety, 2008-12). Archetypom sú aj viaceré variácie na tému „Maska“, už od roku 1990. Vzrušujúce v tajomstvách a symboloch sú časté témy ženy. Názvy plastik a sôch ich čiastočne definujú, ale nebránia tým ich oveľa širšej významovej pôsobnosti a interpretácie. Pre sochára A. Drahoša je to žena sama o sebe, žena v súvislostiach i rôznych stavoch duše a tela. Žena nepokojná i zamyslená. Žena brieždenia, prebúdzania a čakania. Žena splynutia, extáze i materstva. Žena – Justícia i žena – Kvet...



Expresívnosť a dynamika foriem v plastickej hre a súhre tvarov, objemov a plôch, plnosti a prázdna v prienikoch plastík i v rytme konkávných a konvexných častí celku, súvisí s bohatou symbolickou významovosťou mnohých bronzových i drevených opusov Alojza Drahoša. Akumulácie energie sú v témach vzletu, tanca, hudby i poézie. Viac či menej sú prítomné aj v témach gradácií a konfúzií. V stavoch „na hrane“ foriem a tvarov a v rôznych „vzťahoch“ vnútornej energie a života sôch, plastík a v mnohých prípadoch aj deja, situácie a epiky medailí, plakiet a reliéfov. Dynamická konfrontácia energie a sily (a skrytej nehy v lyrike a próze diela), je prítomná v témach zrkadla a zrkadlenia, odvrátenej tváre i v kompozíciách defigurácie a znepokojujúcej imaginácie i fantázie predstáv (a poznania?) toho, čo predchádza vzniku diela, čo sprevádza jeho posolstvá a čo uzatvára (?) osud sochy či plastiky v jej hmotnej konštante i v jej duchovných – myšlienkových významoch a odkazoch.

Identita I./Identity I.

mramor/marble, 72 cm, 2013-2014



Identita II./Identity II.
mramor/marble, 72 cm, 2013-2014

Prevládajúca vertikálna väčšina sochárskych opusov A. Drahoša asocioje prirodzene rast, tendenciu a plynutie „hore“, zápas s gravitáciou i túžbu po výškach. Niektoré oblé plastiky možno vidieť a vnímať ako plamene fakiel, ohne premien i zrodu (aj toho bájneho Fénixa). Iné pripomínajú sochárske monštrancie, ktoré žehnajú vzostupu a vzletu, spojeniu, ochraňujú pred pádom a žehnajú pútnikom na cestu a cesty ďalej... Vzácnnejšie sú horizontálne (i plošné) kompozície plynutia i rozpätia na dve strany – jedinečná plastika – otáznik „Kam kráčaš?“ 1997, „Riava“ 2003 či „Objekt IX.“, kameň 2011. Organický život a oživenie prapôvodnej sochárskej matérie hliny v pretavených a v ohni revitalizovaných bronzoch, to sú viaceré vzácne a v sochárstve nevhodné prírodné motívy najčastejšie medailí, plakiet a reliéfov A. Drahoša. Sú motivované jeho láskou k prírode, jej životu, podobám i premenám. Jeho cestami za a do prírody. Sú to v náznakoch prírodné – krajinárske motívy.

V nich časti a fragmenty – vegetácia, stromy, listy, kvety a kytice. Občas nežný motýľ navždy zatavený v bronzе a vo svojom lete. Inokedy aj symbolika hniezda a procesov prírodných vzťahov a súvzťažností. Klíčenie. Dozrievanie v „Cestách návratov k prírode“ (2005-06), v starších plakétach otvorených „Brán“ (2001) a „Fragmentov života“ (2004). Z prírody je aj živel vody, premenený a vyjadrený plynúcou vodou, „Riavou“ navždy uchovanou v sugestívnom bronzе z roku 2003.

Niektoré svoje figurálne bronzы pomenoval A. Drahoš vecne, prozaicky i s poetickou licenciou ako „Brieždenie“ 1987, „Čakanie“ a „Vo vetre“ 1989, „Orientálna“ 1990, Splynutie (dvojica v objatí) 2003. V jeho tvorbe sa však už koncom 20. storočia objavujú viaceré poetické a fantazijné motívy. Sú to jedinečné, bytostne subjektívne sochárske vízie. Divadla sochárskej imaginácie a divadla i sochárskych, plastických túžob a snov i lyrických a filozofických obsahov. Hapestetika a kultúra dotykov nachádza v sochárskej matérii a technológii nové plochy a priestory v plasticite reliéfov a medailí i v organizme vzrušujúcich plastík.

Niektoré z nich (v bronzе, čiastočne aj v dreve a medaile) majú v sebe nielen formový, ale aj obsahový expresívny náboj a explozívnu dynamiku danú východiskovou inšpiráciou, námetom i názvom: Pád, dráma, zrod, nepokoj, tajomstvo, na hrane, krehké vzťahy, strom života, vznášanie. Sú to diela autorskej imaginácie. V prípade sochára A. Drahoša teda špecifickej, plastickej obrazotvornosti. Viažu sa s prvkami figurálnymi, najmä masky a niektoré hlavy a tváre i témami pocitov i abstraktnými pojmami vzostupov, prienikov, ale aj ľudských snov, predstáv a vízií. Pri vzácnom a náročnom rozpätí a charaktere diel a tvorby je potrebné uviesť aj širšie, doteraz v súvislosti s A. Drahošom neuvádzané, kontexty v rámci slovenského sochárstva moderny a postmodernity.⁹

Vstupnou osobnosťou v kvalite a pôsobnosti expresívneho i humanistického figurálneho sochárstva a plastiky, sochárskej poézie a imaginácie, bol náš prvý moderný klasik, prof. Jozef Kostka, už v období medzivojnových rokov 20. storočia. Neskôr po roku 1945 hlavne Rudolf Uher. Z Generácie 1919 časťou tvorby A. Trizuljak, T. Bártfay. Zo sochárov Nástupu 57 a ďalších generačných vln mali a majú blízko k univerzalizmu tvorby a rôznorodému riešeniu duality zobrazenia a výrazu i polarít moderný realizmus-štylizácia – ima-

⁹ V dejinách slovenského sochárstva 20. storočia a súčasnosti je síce viac ako stovka mien, ale tých nosných osobností bolo a je oveľa menej. Ako zakladatelia a pedagógovia to boli Ján Koniarek 1878-1952, Fraňo Štefunko 1903-1974, Jozef Kostka 1912-1996, Rudolf Pribiš 1913-1984 a solitér Rudolf Uher 1913-1987. Po roku 1945 to boli sochári Generácie 1919 (druhej svetovej vojny) L. Snopek, A. Trizuljak, sochári Nástupu 57 a 61 – V. Kompánek, P. Tóth, A. Rudavský, J. Kočíš, J. Jankovič, z ročníkov 1941/42 Š. Prokop, M. Palko, D. Pončák, viacerí narodení 1950-60 ako generační súputníci A. Drahoša a po nich až mladší a najmladší.



Prienik I./Penetration I., mramor/marble, 24 x 32 cm, 2011

ginácia – fantázia – abstrakcia... viacerí: Vladimír Kompánek, Paľo Tóth, Jozef Jankovič, Emil Venkov, Štefan Prokop, Dušan Králik, Jozef Barinka. V Liptovskom Mikuláši to bol Miroslav Ksandr, v Prešove František Patočka a Dušan Pončák, v Košiciach Ján Mathé a Juraj Bartusz, v Banskej Bystrici Mikuláš Palko. Z generačných súputníkov A. Drahoša Ján Hoffstädter, Gabriela Gáspárová-Illéssová, Peter Strassner, Juraj Čutek, Oto Bachorík, Jozef Hobor, Rašto Trizma...

V celku tvorby A. Drahoša možno pripomenúť a uviesť aj niektoré súvislosti a bližšie i vzdialenejšie príbuznosti v domácom i európskom rámci. Je to už spomínaný majster expresívnej a emotívnej modelácie Jozef Kostka. Spolu s ním aj nemalej vklad absolútneho majstra priekopníka a zakladateľa európskej sochárskej moderny, Francúza Augusta Rodina.¹⁰ K jeho veľkému odkazu sa viažu plastiky A. Drahoša Utrpenie 1997, 1999, Brána 2001, Spolu 2002, Dve veže 2003. Reliéfom Pocta secesii sa A. Drahoš „priznáva“ k tomuto poslednému univerzálnemu slohu Európy na prelome 19. a 20. storočia. Prvky lyrickej, florálnej secesie, kvety a mladosť, sú prítomné aj vo viacerých medailách – Brána, Zasnená, Fragmenty so života, 2001-05. Možný kontext so secesiou vyznievajúcou do art deco, pripomínajú varianty Zrkadlenia, 1996. Taliansky futurizmus, rytmus, pohyb, dynamiku a expresívnosť foriem i Umberta Boccioniho, pripomína Objekt IV. z roku 1992. Dekorativizmus, hravosť a svojskú grotesknosť Jeana Dubuffeta zase keramické Kvety (1987). Ešte raz s lyrizmom obsahu možno pripomenúť dávnú kompozíciu J. Kostku Poézia (1939) a Poéziu I. A. Drahoša 1997. V magicko – poetickom diele Albína Brunovského je aj cyklus litografií Dáma v klobúku (1981). V bronzových plaketách svoje dámy v klobúku vymodeloval a odlial A. Drahoš 1987. Albínovi Brunovskému venoval aj portrétu plaketu (1987). Pri nenásilnej komparácii v rámci Slovenska možno vidieť aj niektoré ďalšie malé súvislosti novšieho diela A. Drahoša s predchodcami. Sú to už spomínaní jeho pedagógovia L. Korkoš a J. Kulich, menej známe a možné sú príbuznosti s Miroslavom Ksandrom v modelovaní a symboli-



Priek II./Penetration II., mramor/marble, 65,5 cm, 2013-2014

¹⁰ Pre európske i slovenské sochárstvo boli podnetom a poučením umelci Francúzska. Predovšetkým A. Rodin, A. Bourdelle, A. Mailol... v počiatkoch 20. storočia. Pre našich prvých klasikov bolo dôležité aj sochárske štúdium v Prahe na Akadémii výtvarných umení, kde študovali aj J. Kostka, R. Pribiš, L. Korkoš, J. Kulich, A. Rudavský a i. Figurácia i abstrakcia, sochárstvo symbolov, znakov, expresívnosť i prvky konštruktivistické, nová figuratívnosť i experimenty sprevádzali mladších sochárov a viedli ich k umeniu objektov, inštalácií, prostredia...

¹¹ Ako kurátor som mal možnosť poznať tieto súvislosti. Od roku 1967 som pripravil takmer 100 sochárskych výstav. Klasikov strednej generácie i mladých: Kostka, Uher, Kompánek, Tóth, Ksandr, Môťovský, Venkov, Kočiš, Hovorka, Prokop,.... Z rovesníkov A. D. – Hudzík, Prihel, Čutek, Pribiš, Hobor, Trizma, z mladších Lukáč, Kolčák, Králik... K tomu aj monografie a sochárske sympózia Banská Štiavnica, Galanta (Bronz).

ke a Františkom Patočkom (v kamených mramorových skladbách).¹¹

Kameň – biely mramor v abstrakcii i v Portáli (2012-14) a v červenom „tardóši“ barokových expresií, prináša nové kvality súčasnej tvorby. K nej patria aj konštruktivistické skladby – Sondy (2001) – nerez, s inou poetikou a filozofiou technického civilizovaného veku našej planéty i s ľudským pohľadom do vesmíru. Niektoré bronzy po roku 2009 – Osamelý kvet, Virtuóz, Inštrumentálna skladba..., uvoľňujú a otvárajú pevný objem plastiky. Majú novú dynamiku a silu, pohyb, vyžarovanie i dekoratívnejšiu pôsobnosť.

Celistvosť, vzácna kontinuita diela a tvorby, profesionalita, disciplinovanosť i zodpovednosť sochára a človeka Alojza Drahoša, má od roku 1987 do dnešných dní pevné, ale slobodné a voľné súradnice. Začínajú pri východiskovom, elementárnom dotyku ruky a hmoty a siahajú až ku smelým, otvoreným skladbám slobodných myšlienok, matérií a túžob. Je to veľký priestor polarít v hmote i v duchu sochárskej modelácie, štylizácie, konštrukcie, občas aj miernej deštrukcie. Je to čas a priestor rácia i emocionality v inšpiráciách, v procese zrodu a stvorenia diela i v prenikaní jeho hmotnej podoby a formy do duchovného priestoru človeka a ľudí dnešnej doby a súčasného sveta. V tomto čase a priestore, v relatívnom tichu, skromnosti, ale aj vnútornej istote pokoja a hľadania, spočíva životné dielo jubilujúceho sochára Alojza Drahoša. Jeho bratislavská výstava viac ako 200 diel – plastiek a sôch, medailí, plakiet a reliéfov, doplnená kresbami, je jeho veľkou osobnou umeleckou „vizitkou“ a zároveň aj vyznaním a hodnovernou dokumentáciou i prezentáciou kvalít jeho tvorby.

PhDr. Bohumír Bachratý, CSc.



Portál (predný – zadný pohľad)/ Portal (front – rear view)
mramor/marble, 42 x 31 cm, 2012-2013

Kubusy/Cubes, mramor/marble, 54 cm, 2013-2014→







Virtuóz II./Virtuoso II., bronz/bronze, 90 cm, 2011-2012
Virtuóz I./Virtuoso I., bronz/bronze, 99,5 cm, 2013-2014

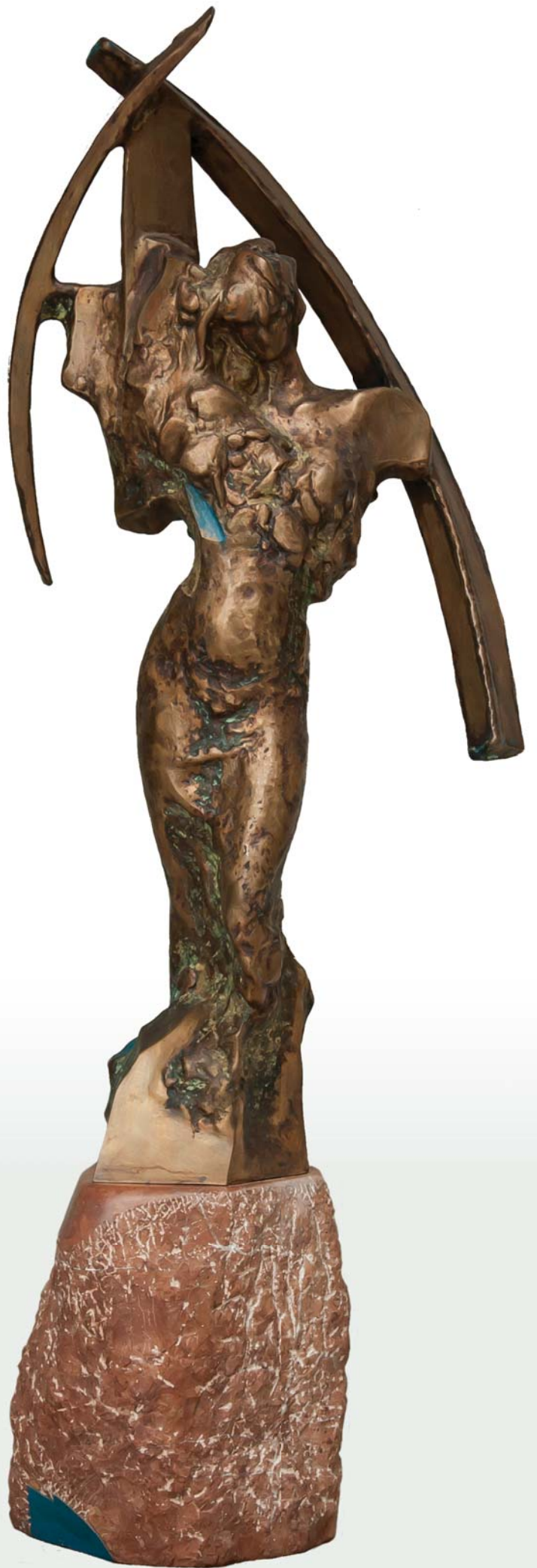


Inštrumentálna skladba/
Instrumental song
bronz/bronze, 96 cm, 2012

Defigurácia III./Defiguration III.
bronz/bronze, 89 cm, 2011 →

Objekt IV./Object IV.
bronz/bronze, 22,6x14,8 cm, 2011 →→







Osamelý kvet/Lonely flower
←← bronz/bronze, 75 cm, 2009

Gotika/Gothics
← bronz/bronze, 22,6 x 14,8 cm, 2011

Utrpenie/Suffering
bronz/bronze, 23 cm, 1997

Pútnik III./Pilgrim III.
bronz/bronze, 22,6 x 14,8 cm, 2011 →





Zrkadlo/Mirror
bronz/bronze, 22,6x14,8 cm, 2011



Vzlet/Verve
bronz/bronze, 22,6 x 14,8 cm, 2011



Vznešenost I./Nobleness I.
bronz/bronze, 22,6 x 14,8 cm, 2011



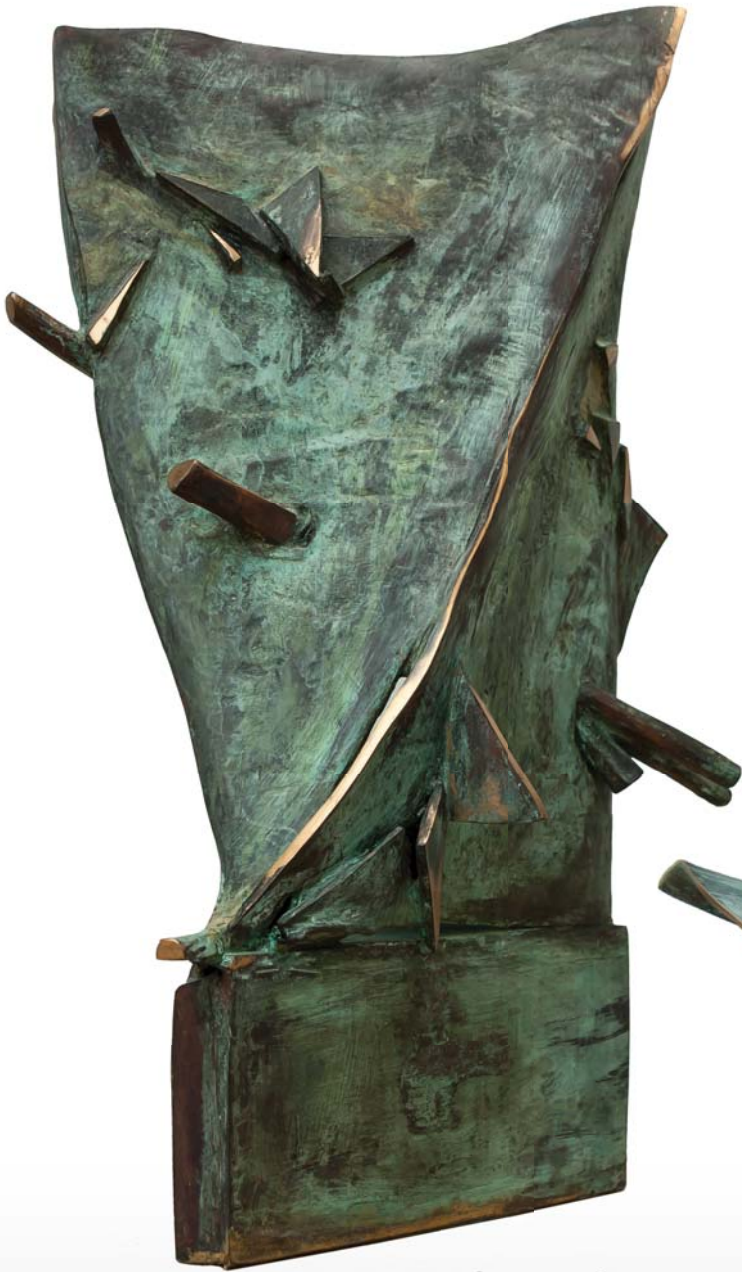
Vznešenost II./Nobleness II.
bronz/bronze, 22,6 x 14,8 cm, 2011



Hlava III./Head III.
bronz/bronze, 41 cm, 2012-2013

Hlava II./Head II.
bronz/bronze, 43 cm, 2012 →

Hlava I./Head I.
bronz/bronze, 55 cm, 2012 →→





Spolu/Together
bronz/bronze, 42 cm, 2002

Riava II./Torrent II.
bronz/bronze, 13 x 30 cm, 2003

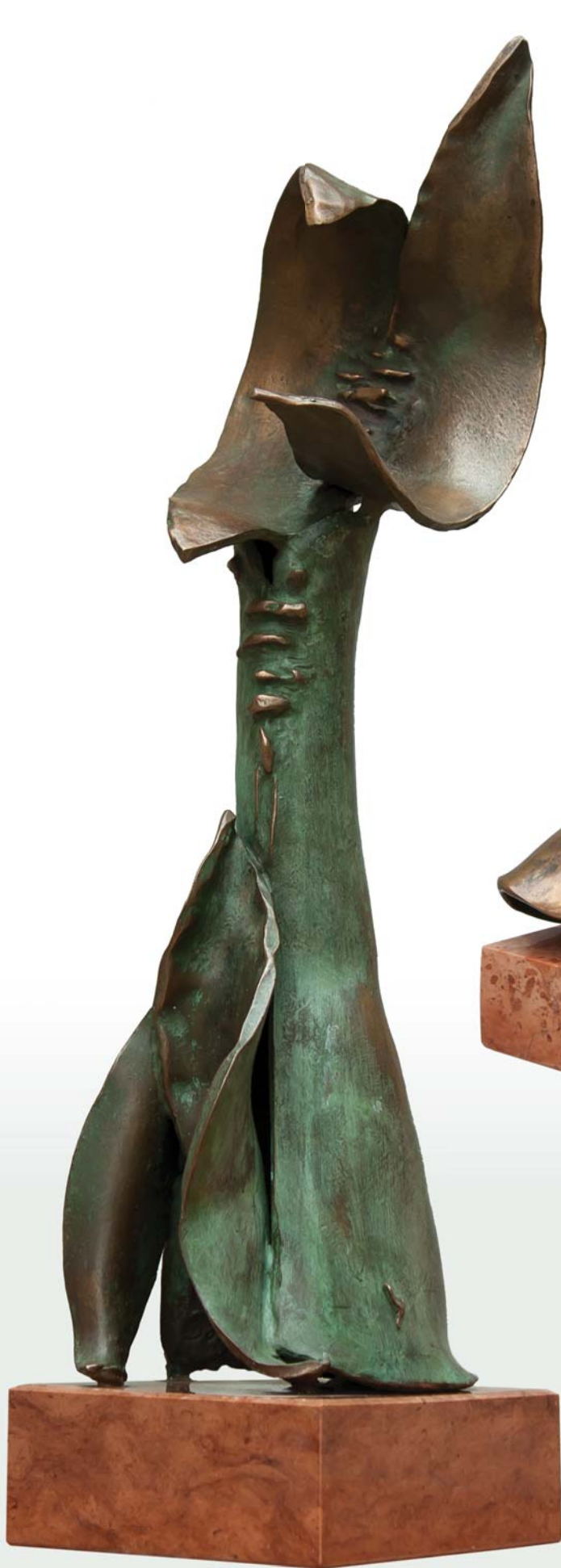


Pád Ikara/Fall of Icarus
bronz/bronze, 31,5 x 40 cm, 2003



Kam kráčaš?/Where are you going?
bronz/bronze, 33 x 32 x 19 cm, 1997





Otvorenosť II./Openness II.
bronz/bronze, 53 cm, 2002



Gradácia IV./Gradation IV.
bronz/bronze, 63 cm, 2011



Klaun I./Clown I.
bronz/bronze, 23,5 cm, 2013

Kontinuita/Continuity
bronz/bronze, 55,5 cm, 2013-2014



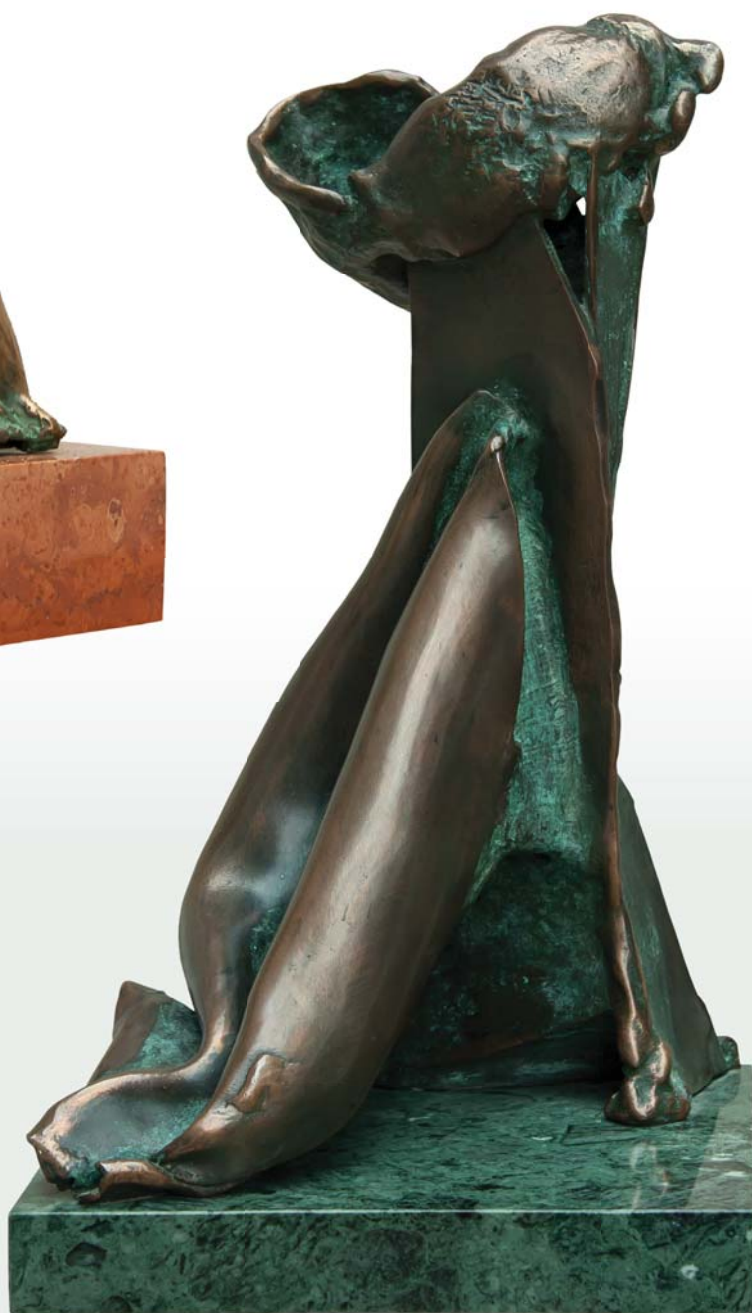
Materstvo/Motherhood
bronz/bronze, 53 cm, 1999



Fragment/Fragment
bronz/bronze, 17,8 cm, 2005



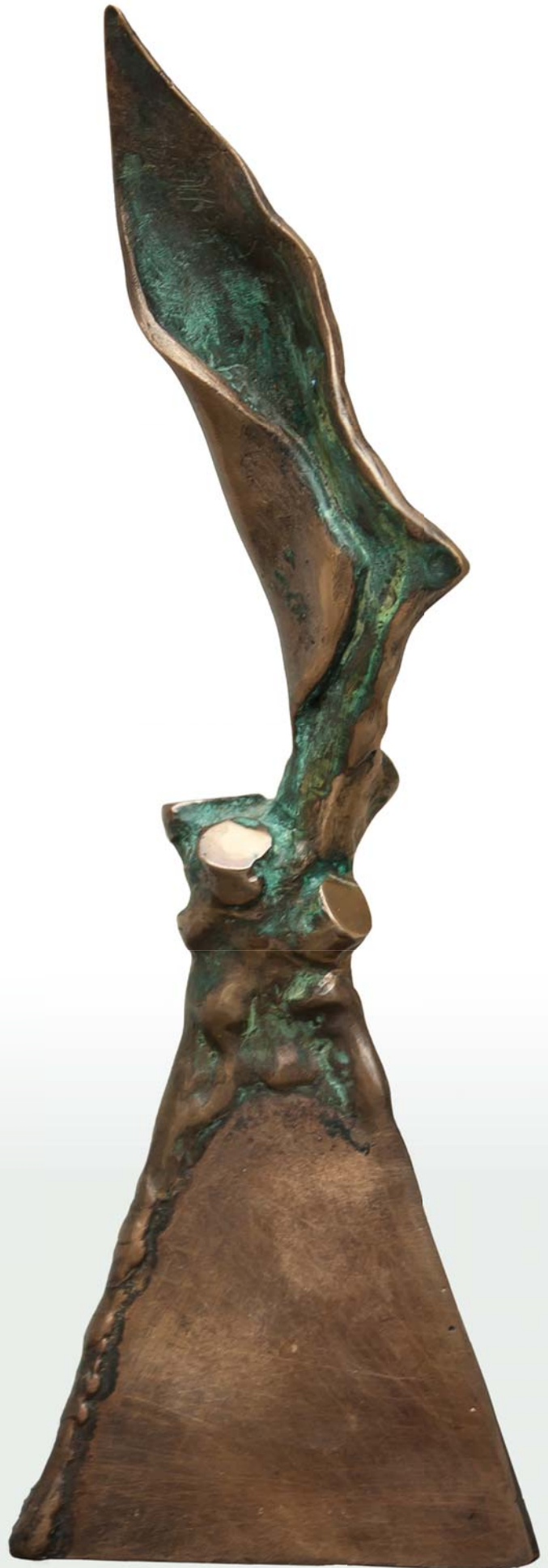
Ostrý pohľad/Sharp glance
bronz/bronze, 35,5 cm, 2001



Opustené hniezdo/Abandoned nest
bronz/bronze, 38,5 cm, 2005



List I./Leaf I.
bronz/bronze, 52 cm, 2002



List II./Leaf II.
bronz/bronze, 21,5 cm, 2013



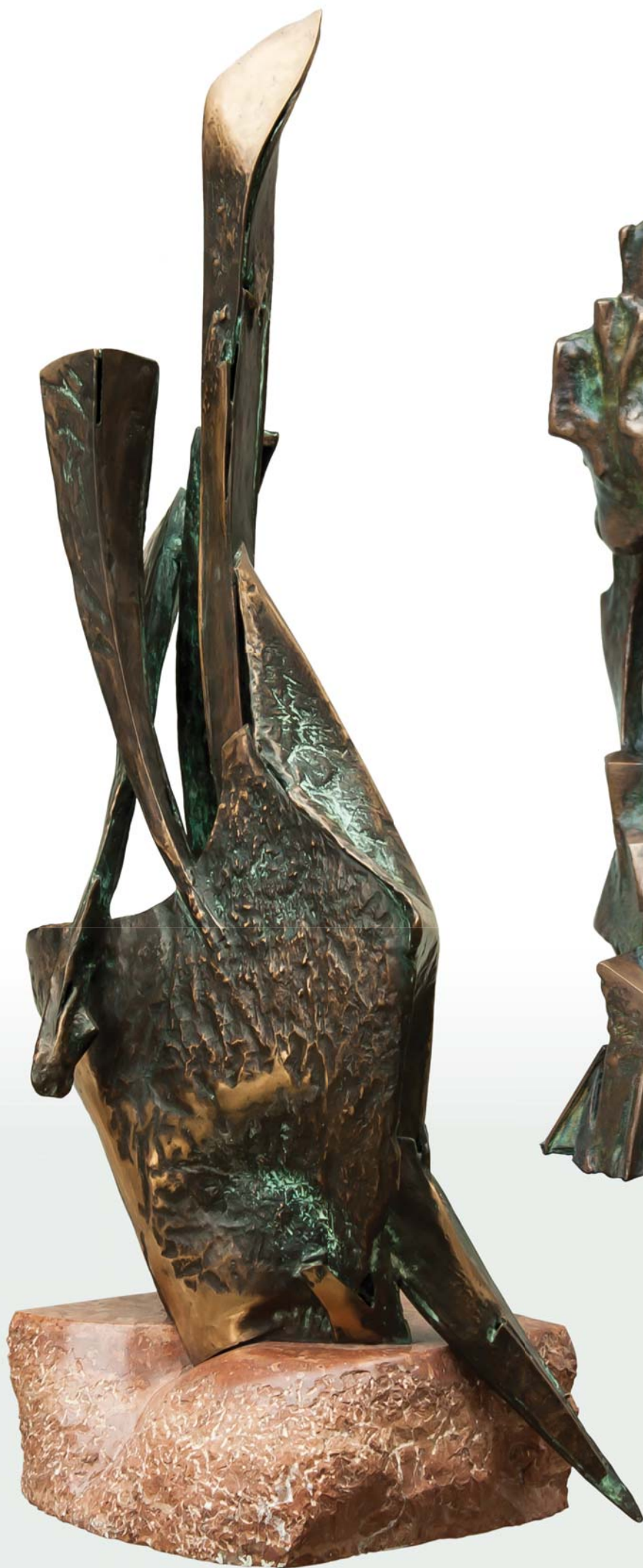
Maska XII./Mask XII.
bronz/bronze, 39,5 cm, 2002



Maska V./Mask V.
bronz/bronze, 44,5 cm, 1992



Kvet/Flower
Kvet/Flower, detail
bronz/bronze, 69 cm, 2009



Vertikály/Verticals

bronz/bronze, 22,6x14,8 cm, 2011

Dobré ráno III./Good morning III.

bronz/bronze, 22,6x14,8 cm, 2011



Sonda III./Probe III.
nerez/stainless steel, 43 cm, 2000



Sonda IV./Probe IV.
nerez/stainless steel, 45,5 cm, 2000

Zrkadlenie III./Projection III.
bronz-nerez/bronze-stainless steel, 150 cm, 2010

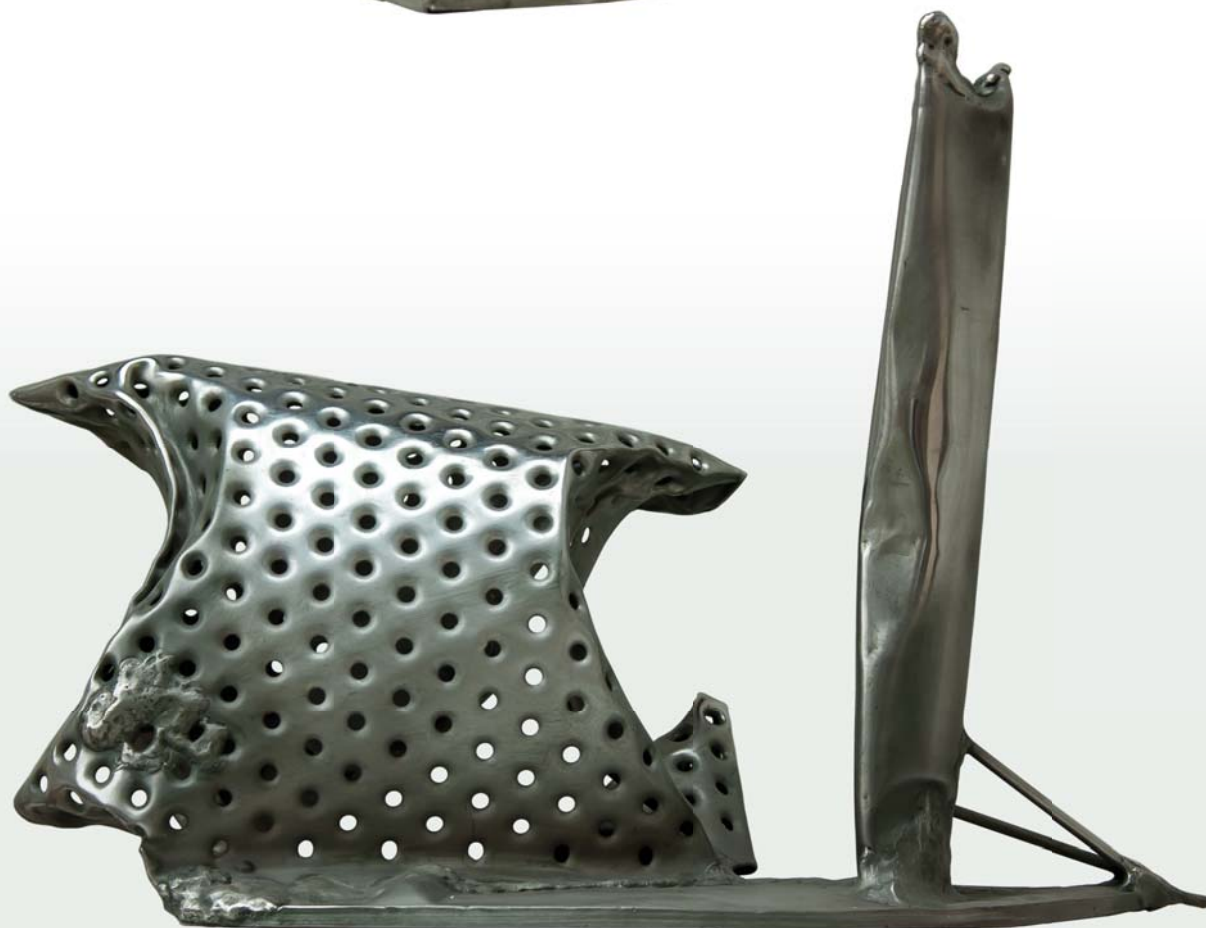




Konfrontácia II./Confrontation II.
nerez/stainless steel, 28,5 cm, 2002

Konfrontácia I./Confrontation I.
bronz-nerez/bronze-stainless steel, 34 cm, 2002

Konfrontácia III./Confrontation III.
nerez/stainless steel, 28 cm, 2002





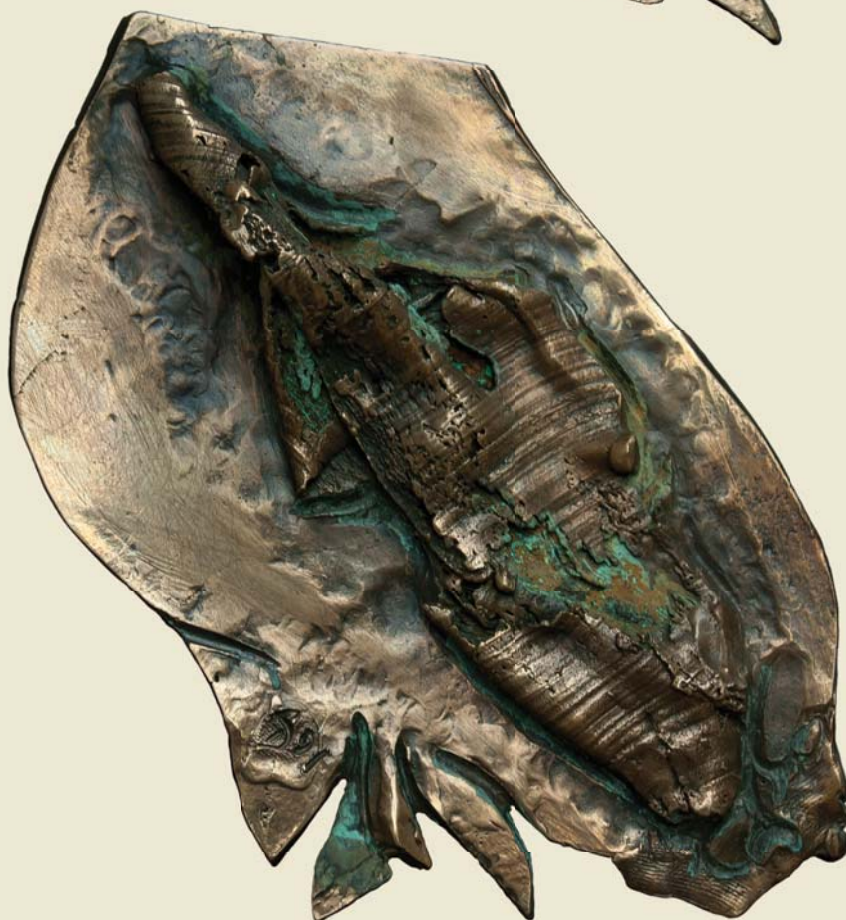
Zrkadlenie II./Projection II.
bronz/bronze, ø 24 cm, 1996

Zrkadlenie III./Projection III.
bronz/bronze, ø 28 cm, 1996



Čriečky I./Fragments I.

bronz/bronze, 22,6x14,8 cm, 2011

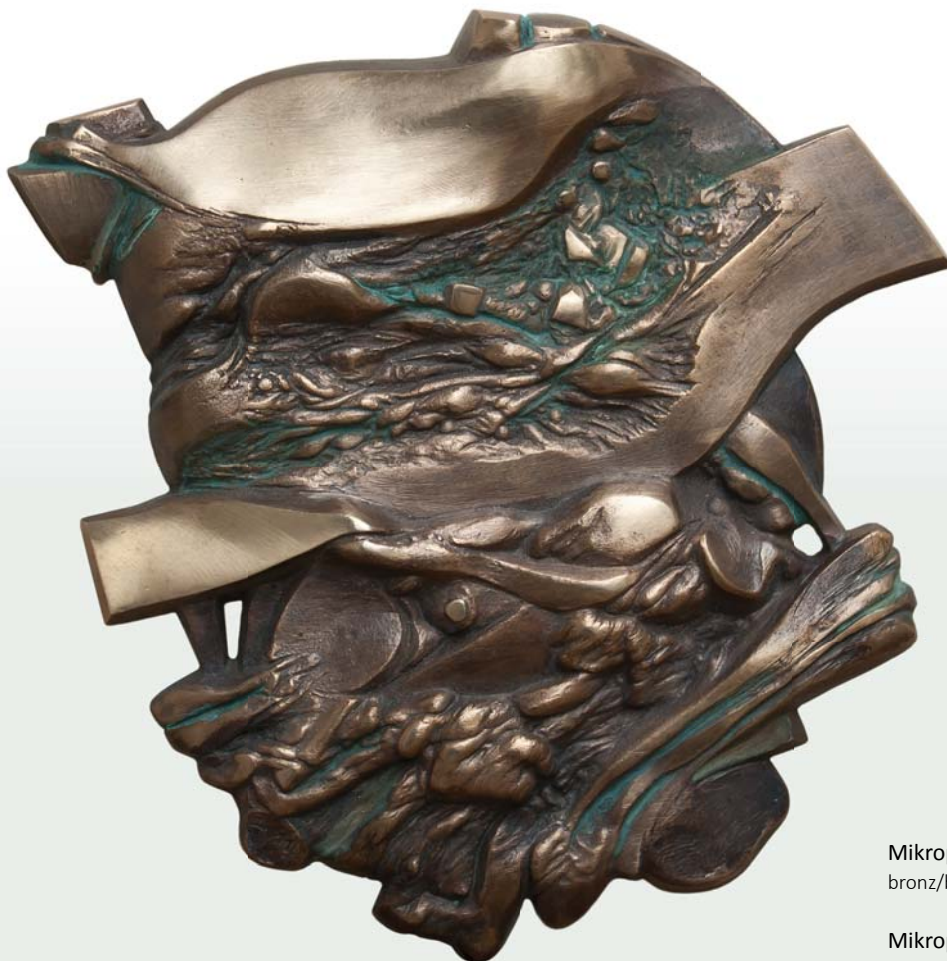


Čriečky II./Fragments II.

bronz/bronze, 22,6x14,8 cm, 2011



Mikropriestor I./Micro space I.
bronz/bronze, ø 13 cm, 2011



Mikropriestor II./Micro space II.
bronz/bronze, 15 x 14,5 cm, 2011



Jeseň/Autumn
bronz/bronze, 13,4 x 9,6 cm, 2011



Metamorfózy III./Metamorphism III.
bronz/bronze, 22,6x14,8 cm, 2011



Miting I./Meeting I., bronz/bronze, 15 x 13,1 cm, 2011
Miting II./Meeting II., bronz/bronze, 13,5 x 13,5 cm, 2011



Sen I./Dream I., bronz/bronze, 22,6x14,8 cm, 2011
Sen II./Dream II., bronz/bronze, 22,6x14,8 cm, 2011



Žena v klobúku/Woman in a hat, bronz/bronze, ø 20 cm, 1991
Súboj živlov/Fight of elements, bronz/bronze, 32 x 18,5 cm, 20071



Zamyslenie I./Thought I., bronz/bronze, ø 24,5 cm, 2008 →
Zamyslenie II. Thought II., bronz/bronze, ø 23,5 cm, 2008 →







Stretnutie III./Appointment III.
— bronz/bronze, ø 28 cm, 1993

Albín Brunovský
— bronz/bronze, 22,6x14,8 cm, 2011

Neznáma I./Unknown I.
bronz/bronze, ø 27,5 cm, 1991

Neznáma III./Unknown III.
bronz/bronze, ø 31 cm, 1994

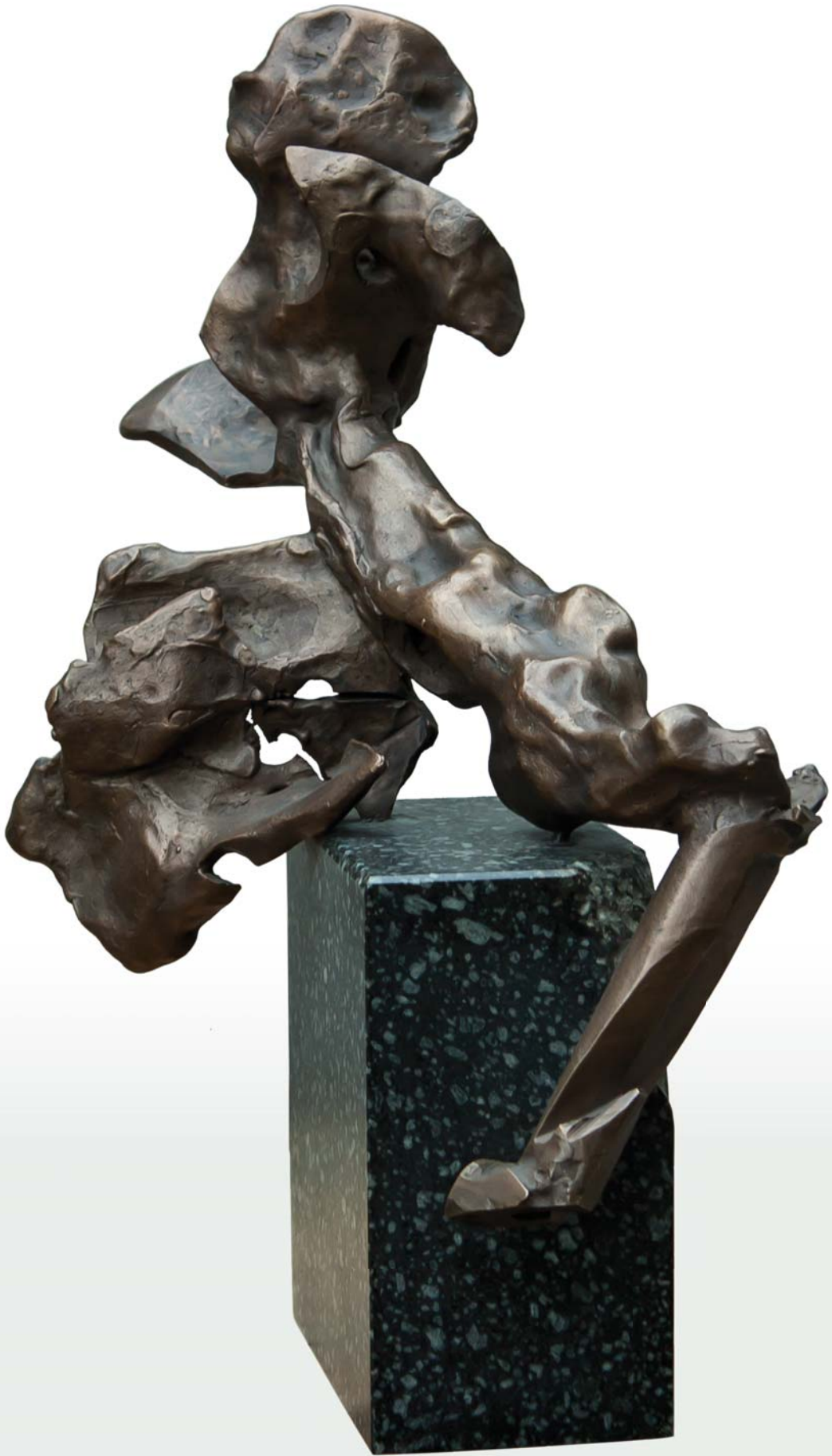




Pyramídy, exteriér/Pyramids, exterior

Pyramídy/Pyramids
bronz/bronze, 31 x 24 x 6,5 cm, 2014

Objekt IV./Object IV.
bronz/bronze, 38 cm, 1992 →





KRÍŽOVÁ CESTA/
STATIONS OF THE CROSS

Ježiš berie kríž na svoje plecia/
Jesus carries his cross
bronz/bronze
15,4 x 15,8 cm
2008-2012

Ježiša pribíjajú na kríž/
Jesus is nailed to the cross
bronz/bronze
15,5 x 15 cm
2008-2012



Ježiš zomiera na kríži/
Jesus dies on the cross
bronz/bronze
15 x 14,5 cm
2008-2012

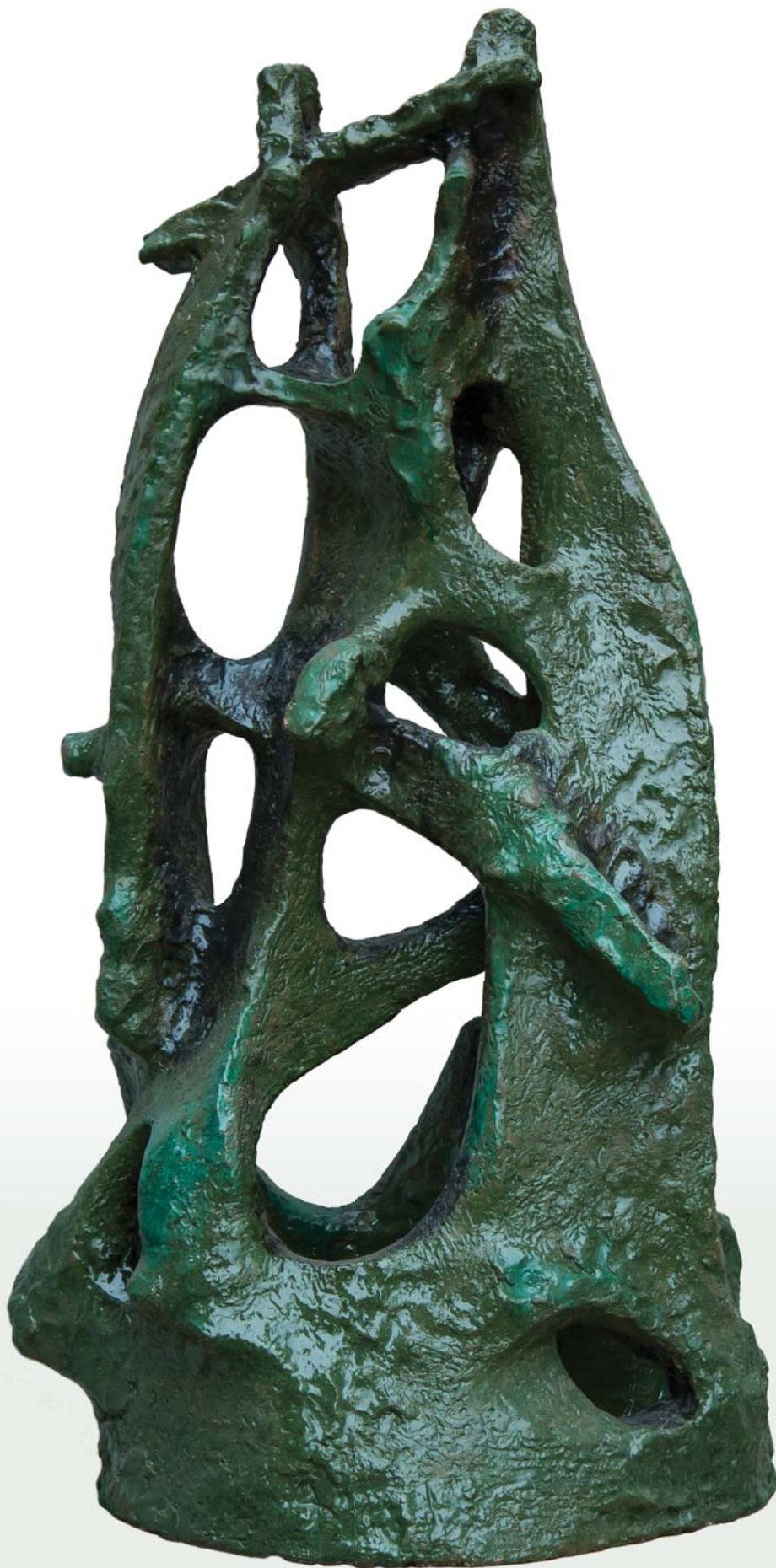


Ježiša snímajú z kríža/
Jesus is taken down
from the cross
bronz/bronze
16,5 x 14,8 cm
2008-2012





Veža I./Tower I., keramika/ceramics, 59 cm, 1999



Veža II./Tower II., keramika/ceramics, 82 cm, 1999



Vítanie I./Welcoming I.
drevo/wood, 199 cm, 2010

Vítanie II./Welcoming II.
drevo/wood, 147 cm, 2010

Zakliata/Enchanted
drevo/wood, 22,6x14,8 cm, 2011

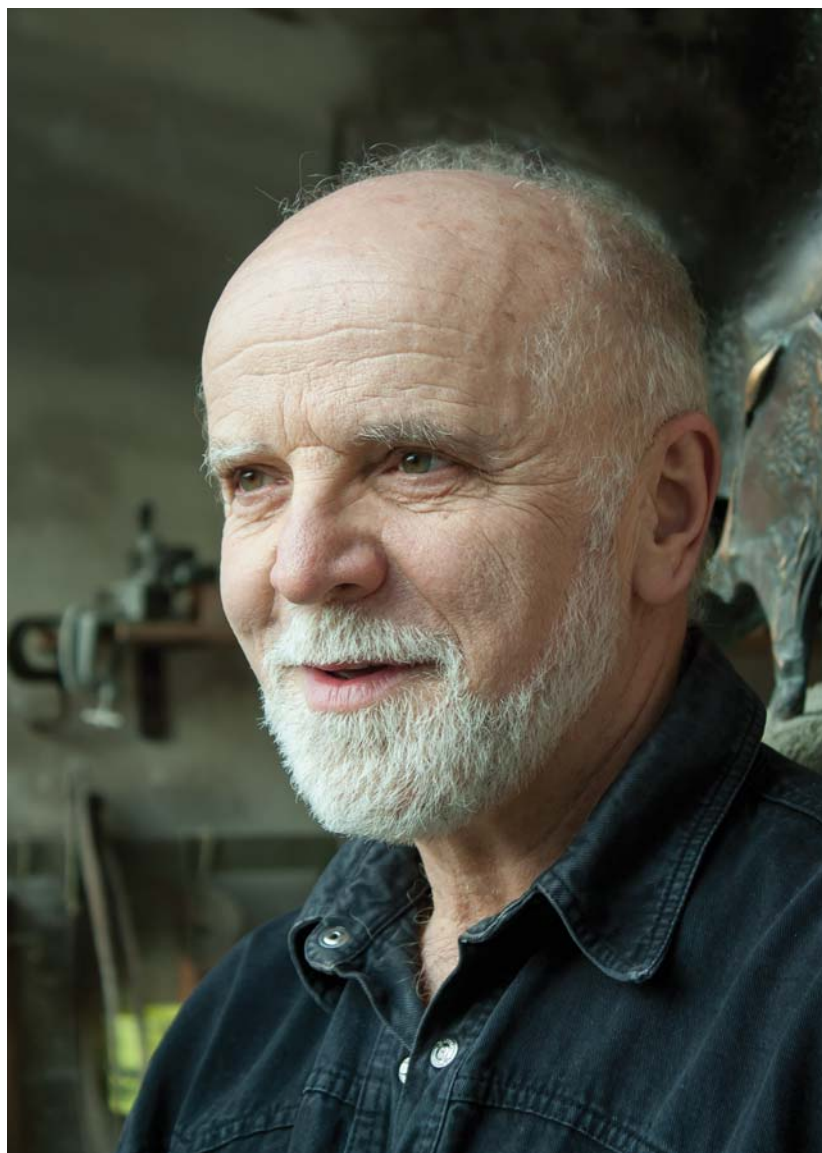


INDIVIDUÁLNE VÝSTAVY

- 1987 MYJAVA
SNM – Múzeum SNR
- 1987 NITRA, Galéria mladých
- 1994 BRATISLAVA – Devínska Nová Ves
Istracentrum
- 1995 BRATISLAVA – Hrad
Libresso História
- 2001 MOST PRI BRATISLAVE – Studené
Galéria R. V. S.
- 2001 DUNAJSKÁ STREDA
Galéria ART-MA
(Spolu s I. Ézsiasom z Maďarska)
- 2001 ZOHOR, Kultúrny dom
- 2002 NITRA, ART Galéria
- 2002 BRATISLAVA, Prezidentský palác
Galéria Sala terrena
- 2006 POĽSKO, VARŠAVA, Slovenský inštitút
- 2006 POĽSKO, LODŽ, Teatr muzyczny
- 2008 BRATISLAVA, Galéria Najvyššieho
kontrolného úradu
- 2010 TRENČÍN, Galéria M. A. Bazovského
- 2010 BRATISLAVA – Hrad, Galéria NR SR

REALIZÁCIE

- 1973
ZOHOR, Dom kultúry
reliéf „Kultúra“, drevo (500 x 100 cm)
- 1974
VELKÉ LEVÁRE, Psychiatrická liečebňa
súsošie „Rodina,,“, drevo (v 300 cm)
- 1981
ZOHOR, pamätník
reliéf „Obetiam“, epoxid (95 x 60 cm)
- 1984
VYŠNÉ RUŽBACHY,
socha „Goral“, travertín (v 350 cm)
- 1984
KRÁĽOVSKÝ CHLMEC, sobášna sieň
štátny znak, hydronárium, 1984
- 1985
Medaila k životnému jubileu 50
razený bronz
- 1985
Medaila k životnému jubileu 55
razený bronz
- 1986
GAJARY, Pamätná tabuľa
na rodnom dome maliara
Dominika Skuteckého, bronz (110 x 70 cm)
- 1987
LIMBACH, relaxačné stredisko,
záhradné svietidlá (spoluautor akad. soch.
P. Paliatka), hydronárium (v 75 – 150 cm)
- 1988
Medaila pre mesto Levice
razený bronz
- 1989
KOŠICE, Fakultná nemocnica
deliaca mreža, drevo (500 x 300 cm)
- 1989 – 1990
IPEĽSKÝ SOKOLEC, sobášna sieň
čelná stena, drevo (2 x 2880 x 230 cm)



Alojz Drahoš, portrét/portrait

Alojz Drahoš

akad. sochár, PhD. Narodil sa 11. 4. 1954 v Zohore, okres Malacky. Výtvarné štúdiá absolvoval v Bratislave: 1969 – 1973 Stredná škola umeleckého priemyslu, odbor rezbárstvo, prof. L. Korkoš. 1975 – 1981 Vysoká škola výtvarných umení, odbor figurálne sochárstvo, prof. J. Kulich. 1980 študijný pobyt, Accademia di Belle Arti Pietro Vannucci, Perugia. Po absolvovaní členstvo vo výtvarníckych organizáciách: Zväz slovenských výtvarných umelcov, Slovenské výtvarná únia, Združenie výtvarných umelcov západného Slovenska, Umelecká beseda Slovenska, Združenie medailérov Slovenska, Spoločnosť voľných výtvarných umelcov. Od roku 1983 pedagogická činnosť Vysoká škola výtvarných umení v Bratislave 1983-90, ZUŠ Bratislava-Dúbravka 1991-92, od roku 1992 do súčasnosti Katedra výtvarnej výchovy Pedagogickej fakulty Univerzity Komenského v Bratislave (aj vedúci katedry, doktorandské štúdium, titul PhD.).

Tvorba: Komorné sochárstvo a plastika, medailérska tvorba, plakety a reliéfy, kresba, maľba, realizácie v architektúre. Ocenenia: 1978 Cena Slovenského fondu výtvarných umení, 1979 Cena rektora VŠVU, 1981

Absolventská cena Martina Benku..., 2008 druhá cena za sochu na II. ročníku medzinárodnej súťaže Perla Adrié, Taliansko, Grottammare, 2009 špeciálna cena – Trofej mesta Porto Sant Elpidio na X. Medzinárodnom festivale umenia, Taliansko.

Zastúpenie v zbierkach: Galéria Nitra, AVS Praha, Galéria ARDAN Bratislava, Slovenské národné múzeum Bratislava, Národná banka Slovenska – Múzeum mincí a medailí Kremnica, Galéria M. A. Bazovského Trenčín, a početné súkromné zbierky doma a v zahraničí.

Od roku 1982 účasť na mnohých kolektívnych domácich i zahraničných výstavách: Nitra, Bratislava, Nové Zámky, Praha, Prešov, Trenčín, Trnava, Hodonín, Levoča, Senica, Komárno, Dunajská Streda, Piešťany, Kremnica, Trebišov, Dolný Kubín, Rožňava, Košice, Žilina, Skalica..., Budapešť (H), Neuchatel (CH), Weimar (D), Rím (I), Niederweiden (A), Békescsaba (H), Lisabon (P), Nowy Sacz (PL), Krakow (PL), Nowa Huta (PL), Colorado Springs (USA), Grottammare (I), Seixal (P), Berlín (D), Porto Sant Elpidio (I) a i.

SUMMARY

Sculptor ALOJZ DRAHOŠ

Born on 11.04.1954 in the village Zohor (Western Slovakia). Fine Art studies – Bratislava: 1969-73 School of Applied Arts, Department of carving, prof. L. Korkoš, 1975-81 Academy of Fine Arts and Design, Department of figurative sculpture, prof. J. Kulich. Creation: statues, sculptures, medals, plaques, reliefs. Material: wood, stone, bronze, ceramics, metals. The focus of creation is figurative sculpture: human figure, face, head, mask... in the style of modern realism and symbolic semantic stylization. The work is poetic and also imaginative. It is humanistic and lyrical in the content and ideas; dynamic in the speech and expression, in the expression and emotionality. The work is in the context of the archetypal sculptural modernism: Auguste Rodin, Art Nouveau, Futurism, Constructivism trends, geometrism. Inspiration is in nature, in performing topics – music, in the architecture. Sculptures are considered as sculpture reflections of emotional life and mental states, desires, hopes, expectations and fears of human existence and of people in today's challenging times of postmodernism. In addition to sculpture work there is also the longstanding teaching of the artist at the Academy of Fine Arts and Design, and since 1992 at the Department of Visual Arts Education at the Faculty of Education, Comenius University in Bratislava. Since 1987, solo exhibitions, participation in collective exhibitions at home and abroad and within the global medal organization FIDEM.

Cesty II./Ways II., bronz/bronze, 22,6x14,8 cm, 2011



1990
BRATISLAVA, Úrad vlády (reprezentačné priestory), znak SR liaty bronz

1990
BRATISLAVA, Úrad vlády (rokovacia sieň), znak SR, zváraná nerez

1993
ILAVA, Primátorská reťaz s insígniami, liaty bronz

1993
ILAVA, Pečatidlo, bronz drevo

1993 – 1994
BRATISLAVA, Bankové zúčtovacie centrum, interiérová fontána kameň (260 x 400 cm)

1993 – 1994
BRATISLAVA, Bankové zúčtovacie centrum, exteriérové sedenie, kameň

1999 – 2000
STUDENÉ, R. V. S, interiérová fontána, kameň (150 x 450 cm)

1999 – 2000
STUDENÉ, R. V. S, exteriérová fontána, meď (v 130 cm)

2002 – 2010
BRATISLAVA, Cena literatúry faktu

2002 – 2010
BRATISLAVA, Cena Asociácie organizácií spisovateľov Slovenska

2005 – 2006
BORINKA, rodinný dom, reliéf Krehké vzťahy, zváraná meď (280 x 190 cm)

2009 – 2010
ZOHOR, Poprsie M. R. Štefánika, bronz (v 130 cm)

2011
KREMnica, XI. Medzinárodné medailérske sympóziu, razená obojstranná medaila

2010 – 2011
ZOHOR, Portrétna pamätná tabuľa s textom A. Hlinka, bronz (90 x 50 cm)

2013
BRATISLAVA, Cena Mikuláša Lisického, bronz (v 21,5 cm)

